



## EPI MÍNIMOS QUE SE DEBEN GARANTIZAR A LOS TRABAJADORES EN SITUACIONES DE ESCASEZ REAL DE LOS MISMOS.

*En valencià a continuació del text en castellano*

Estimad@s amig@s: de forma conjunta, el Ministerio de Sanidad y el Ministerio de Trabajo y Economía Social han elaborado un documento en el que plantean alternativas y posibles estrategias ante la escasez de equipos de protección individual (EPI) en situación de crisis.

Es importante destacar que en el documento resaltan que

*"deben ser evaluadas antes de su aplicación excepcional".*

*"Este enfoque está destinado a usarse cuando los equipos de protección individual (EPI) son tan limitados que ya no es posible aplicar de forma rutinaria las recomendaciones existentes. Es posible que sea necesario considerar alguna de estas medidas o una combinación de ellas, siempre de forma excepcional y mientras persista la situación de escasez".*

Por lo que vamos evidenciando en los diferentes departamentos de salud, a los trabajadores no se les están entregando los EPI adecuados, alegando motivos de escasez.

Podríamos pensar que realmente en la Conselleria de Sanidad existe una situación de desabastecimiento, que esperemos sea transitorio, y que de forma excepcional se podrían justificar el uso transitorio de las medidas aquí recogidas.

Pero resulta inaceptable e ilegal que ni siquiera se garanticen estas medidas excepcionales, y eso es lo que se está ocurriendo en algunos centros.

En estas situaciones excepcionales y para el personal menos expuesto se sigue recomendando el uso de la mascarilla quirúrgica cuando el contacto con las personas sintomáticas es inferior a dos metros.

Las mascarillas quirúrgicas son de un solo uso y no deben reciclarse, no hay garantías.

Deben cambiarse cuando se humedecen o ha existido un contacto estrecho con el paciente y tras una jornada de trabajo.

Es una infracción grave de las normas de prevención de riesgos laborales que se entregue una mascarilla quirúrgica a la semana, como está ocurriendo, ya que los responsables de la Conselleria de Sanidad y las diferentes gerencias tienen la obligación legal de facilitar los medios necesarios para que los trabajadores realicen su actividad sin que pongan en peligro su salud. No hacerlo puede tener para las responsables consecuencias penales.

Por favor, ponednos en contacto con nosotros si se producen situaciones en las que no se garantiza los EPI mínimos, tal y como se indica en los esquemas que os añadimos a continuación.

## Medidas excepcionales ante la posible escasez de EPI: estrategias alternativas en situación de crisis

Este documento plantea alternativas y posibles estrategias ante la escasez de equipos de protección individual (EPI) en situación de crisis. Deben ser evaluadas antes de su aplicación excepcional.

La forma óptima de prevenir la transmisión es usar una combinación de todas las medidas preventivas, no solo EPI. La aplicación de una combinación de medidas de control puede proporcionar un grado adicional de protección, incluso si una medida falla o no está disponible.

Este enfoque está destinado a usarse cuando los equipos de protección individual (EPI) son tan limitados que ya no es posible aplicar de forma rutinaria las recomendaciones existentes. Es posible que sea necesario considerar alguna de estas medidas o una combinación de ellas, siempre de forma excepcional y mientras persista la situación de escasez.

Las recomendaciones incluidas en el presente documento están en continua revisión en función de la evolución y nueva información que se disponga de la infección por el nuevo coronavirus (SARS-COV-2)

Este documento ha sido revisado y aprobado por la Ponencia de Salud Laboral


En la tabla siguiente se muestra el **uso sugerido de mascarilla PS o mascarilla EPI**, basado en la **distancia de una persona con COVID-19** y el uso del control de fuente (según la disponibilidad, pueden optar por utilizar niveles más altos de protección).

### Priorización de uso ante la escasez de mascarillas en COVID-19

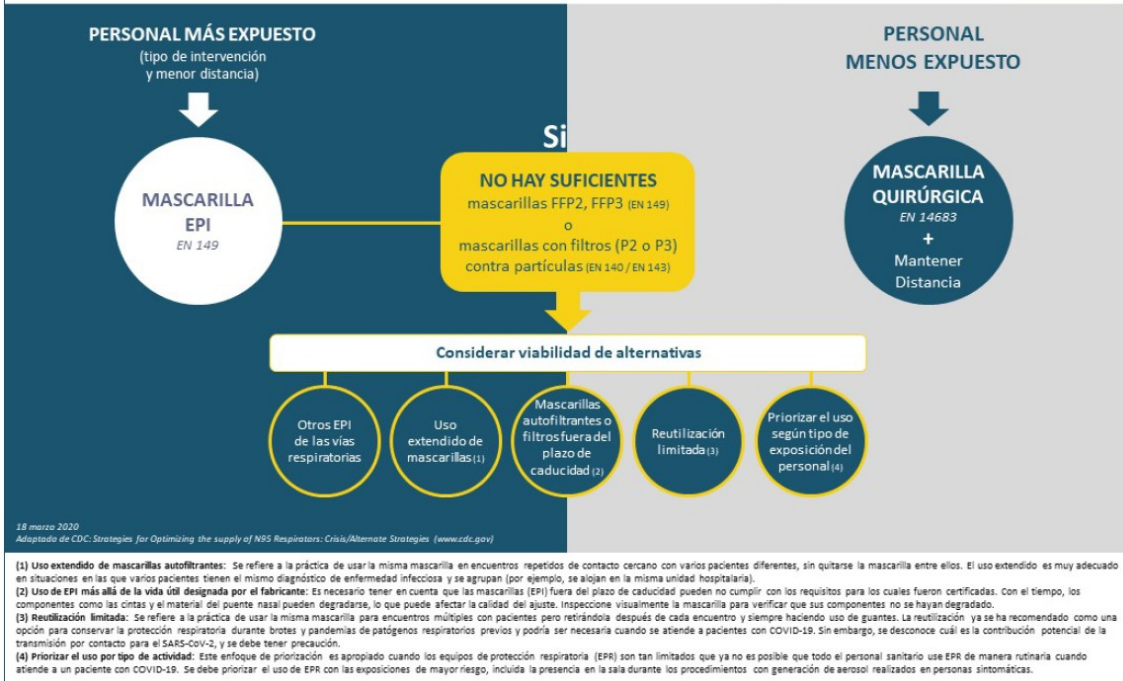
Recomendaciones según distancia con la persona sintomática

Distancia	PERSONA CON MASCARILLA QUIRÚRGICA (PS) DURANTE TODO EL ENCUENTRO	PERSONA SIN MASCARILLA DURANTE TODO EL ENCUENTRO O PARTE DE ÉL
>2 METROS	sin mascarilla	
1-2 METROS	mascarilla quirúrgica	mascarilla quirúrgica
1 METRO	mascarilla quirúrgica	protección respiratoria FFP2 (EPI)
	PROCEDIMIENTOS CON GENERACIÓN DE AEROSOL	
	protección respiratoria FFP2 (EPI)	protección respiratoria FFP3 (EPI)

18 marzo 2020  
Adaptado de CDC. Strategies for Optimizing the supply of N95 Respirators: Critical/Alternate Strategies (www.cdc.gov)

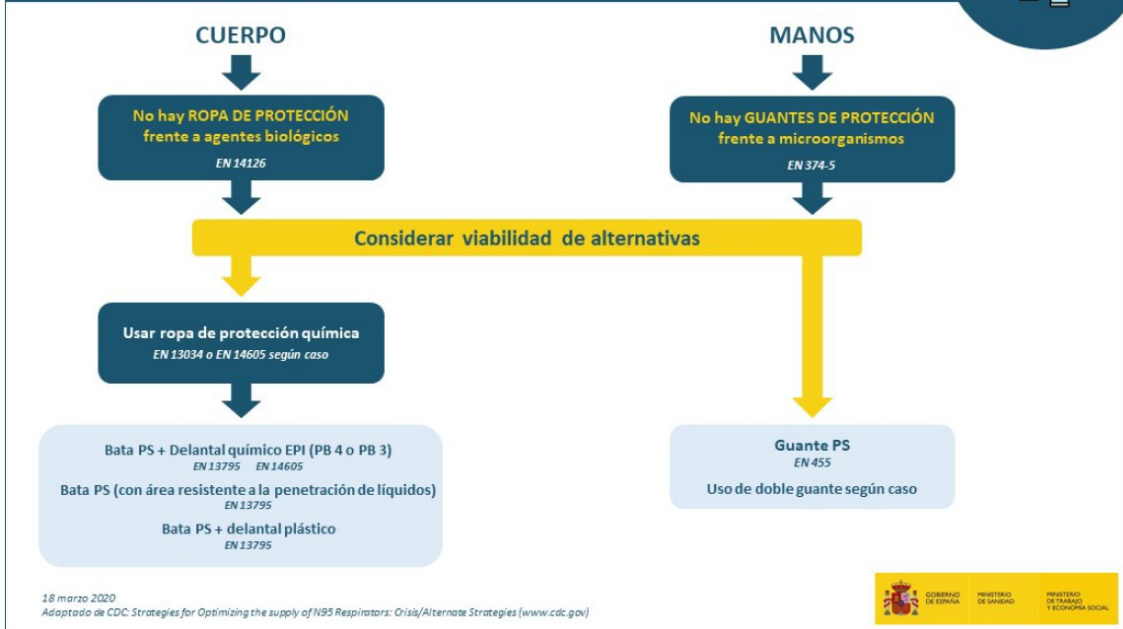

**GOBIERNO DE ESPAÑA**  
**MINISTERIO DE SANIDAD**  
**MINISTERIO DE TRABAJO Y ECONOMÍA SOCIAL**

# Estrategia ante la escasez de Equipos de Protección Individual (EPI)



# Priorización de uso ante la escasez de material en COVID-19

Ropa de protección y guantes



Versió en valencià :



## EPI MÍNIMS QUE S'HAN DE GARANTIR ALS TREBALLADORS EN SITUACIONS D'ESCASSETAT REAL D'AQUESTS.

Estimats/ades amics/gues: de manera conjunta, el Ministeri de Sanitat i el Ministeri de Treball i Economia Social han elaborat un document en el qual plantegen alternatives i possibles estratègies davant l'escassetat d'equips de protecció individual (EPI) en situació de crisi.

És important destacar que en el document ressalten que

*"deben ser avaluades abans de la seua aplicació excepcional".*

*"Aquest enfocament està destinat a usar-se quan els equips de protecció individual (EPI) són tan limitats que ja no és possible aplicar de manera rutinària les recomanacions existents. És possible que siga necessari considerar alguna d'aquestes mesures o una combinació d'elles, sempre de manera excepcional i mentre persistisca la situació d'escassetat".*

Pel que anem evidenciant en els diferents departaments de salut, als treballadors no se'ls estan entregant els EPI adequats, al·legant motius d'escassetat.

Podríem pensar que realment en la Conselleria de Sanitat existeix una situació de desproveïment, que esperem siga transitori, i que de manera excepcional es podrien justificar l'ús transitori de les mesures ací recollides.

Però resulta inacceptable i il·legal que ni tan sols es garantisquen aquestes mesures excepcionals, i això és el que s'està ocorrent en alguns centres.

En aquestes situacions excepcionals i per al personal menys exposat es continua recomanant l'ús de la màscara quirúrgica quan el contacte amb les persones simptomàtiques és inferior a dos metres.

Les màscares quirúrgiques són d'un sol ús i no han de reciclar-se, no hi ha garanties.

Han de canviar-se quan s'humitegen o ha existit un contacte estret amb el pacient i després d'una jornada de treball.

És una infracció greu de les normes de prevenció de riscos laborals que s'entregui una màscara quirúrgica a la setmana, com està ocorrent, ja que els responsables de la Conselleria de Sanitat i les diferents gerències tenen l'obligació legal de facilitar els mitjans necessaris perquè els treballadors realitzen la seua activitat sense que posen en perill la seua salut. No fer-ho pot tindre per a les responsables conseqüències penals.

Per favor, poseu-vos en contacte amb nosaltres si es produeixen situacions en les quals no es garanteix els EPI mínims, tal com s'indica en els esquemes que us afegim a continuació.



## Medidas excepcionales ante la posible escasez de EPI: estrategias alternativas en situación de crisis

Este documento plantea alternativas y posibles estrategias ante la escasez de equipos de protección individual (EPI) en situación de crisis. Deben ser evaluadas antes de su aplicación excepcional.

La forma óptima de prevenir la transmisión es usar una combinación de todas las medidas preventivas, no solo EPI. La aplicación de una combinación de medidas de control puede proporcionar un grado adicional de protección, incluso si una medida falla o no está disponible.

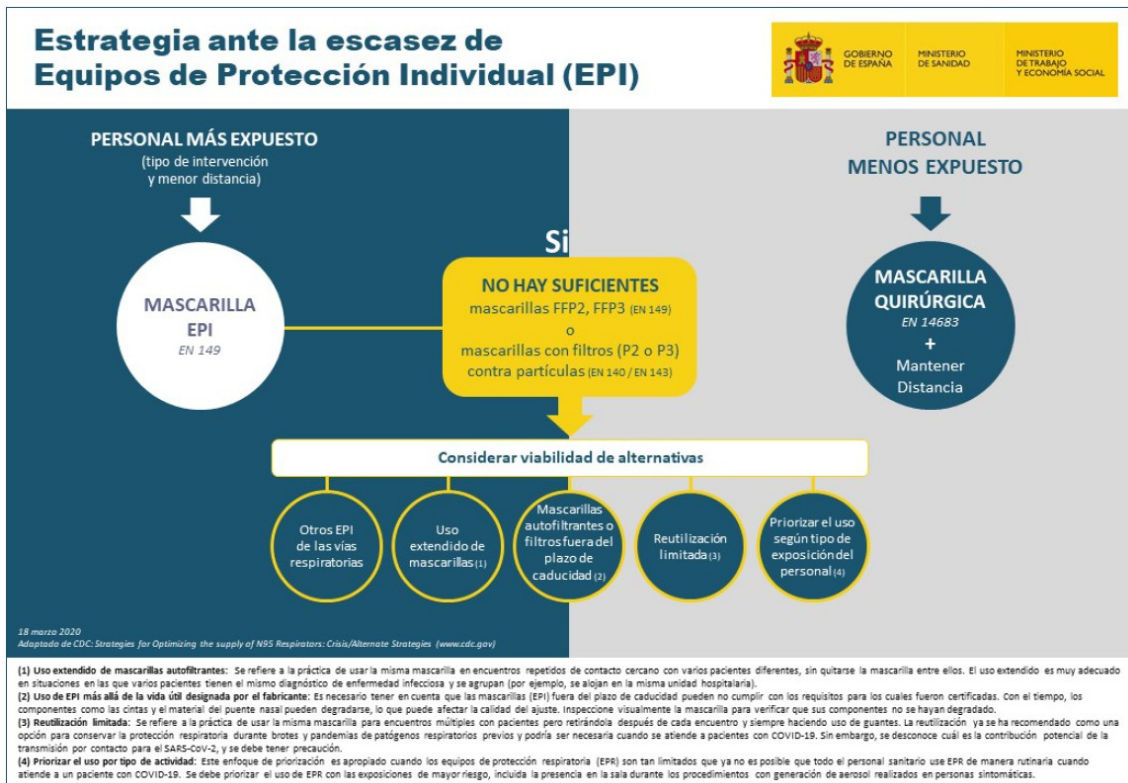
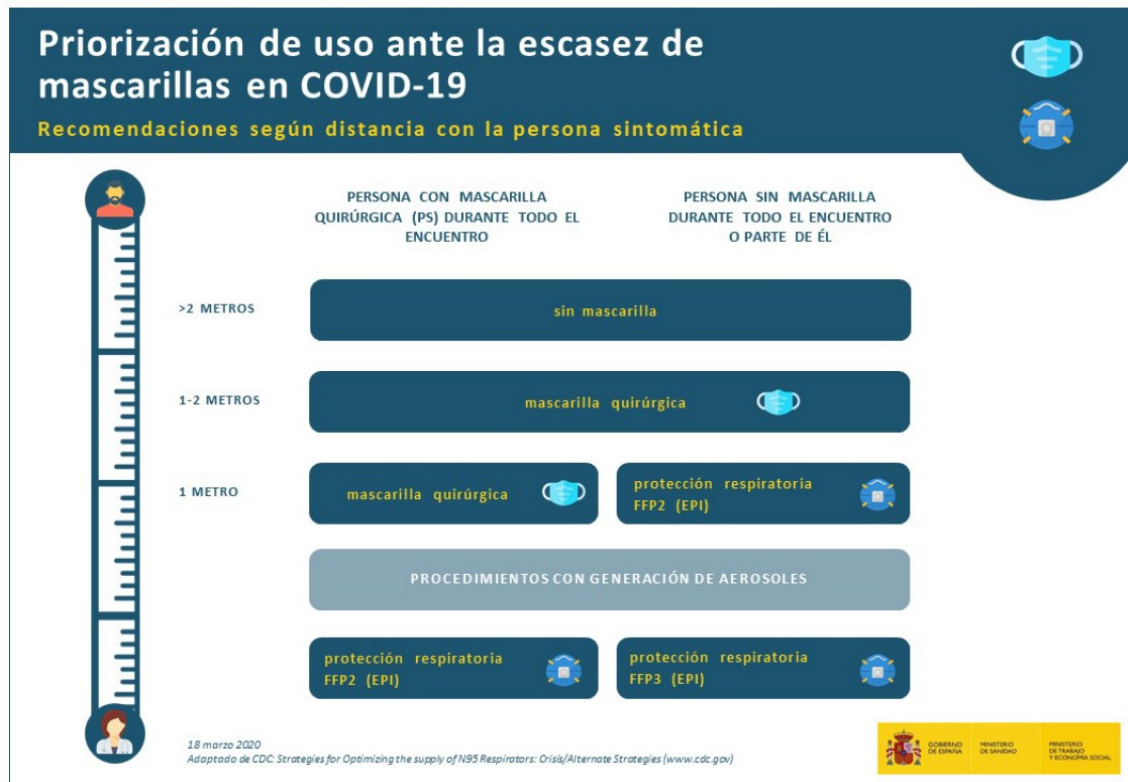
Este enfoque está destinado a usarse cuando los equipos de protección individual (EPI) son tan limitados que ya no es posible aplicar de forma rutinaria las recomendaciones existentes. Es posible que sea necesario considerar alguna de estas medidas o una combinación de ellas, siempre de forma excepcional y mientras persista la situación de escasez.

Las recomendaciones incluidas en el presente documento están en continua revisión en función de la evolución y nueva información que se disponga de la infección por el nuevo coronavirus (SARS-COV-2)

Este documento ha sido revisado y aprobado por la Ponencia de Salud Laboral



En la tabla siguiente se muestra el **uso sugerido de mascarilla PS o mascarilla EPI**, basado en la **distancia de una persona con COVID-19** y el uso del control de fuente (según la disponibilidad, pueden optar por utilizar niveles más altos de protección).





Para cualquier aclaración que necesitéis podéis dirigirlos a los delegados asignados a los diferentes departamentos de salud.

**NO HACE FALTA SER MUCHOS PARA HACER LAS COSAS BIEN, PERO CUANTOS MÁS SEAMOS MÁS COSAS ALCANZAREMOS.**

**ÚNETE A NOSOTROS**



**SIMAP-PAS SOMOS COMPAÑEROS**

Toda la información que os enviamos la encontraréis en la **web del SIMAP** junto con la actualidad sobre normativa laboral, acción sindical y política sanitaria: [www.simap-pas.es/](http://www.simap-pas.es/)

Para recibir noticias de SIMAP PAS en el canal Telegram:



<https://t.me/joinchat/AAAAAEhbCD6wPO176cRi8g>

Departamento	Teléfono	E-mail	Responsables
SIMAP SEDE	96 193 07 23	simap_administracion@simap.es simap_documentacion@simap.es simap_consultas@simap.es	



<b>JUNTA DIRECTIVA SIMAP y SIMAP-PAS</b>	96 193 07 23	simap_presidencia@simap.es simap_vicepresidencia@simap.es simap_secretaria@simap.es simap_tesoreria@simap.es	<b>Concha Ferrer Noemí Alentado Pilar Martí Miguel Pastor Mariela Lucas</b>
<b>PREV.RIESGOS LABORALES</b>	96 193 07 23	simap_prl@simap.es	<b>Pilar Martí</b> 601 185 838
<b>CURSOS OPE</b>	96 193 07 23	simap_cursosope@simap.es	
<b>SIMAP-PAS Administrativos</b>	96 193 07 23	simap-pas@simap.es	<b>Vicent Tur</b> 682 893 989 <b>Carlos Alcoriza</b> 683 282 633
<b>RESIDENTES</b>	96 193 07 23	simap_residentes@simap.es	<b>Miguel Pastor Celia Monleón Noemí Alentado</b>
<b>SALUD MENTAL</b>	96 193 07 23	simap_saludmental@simap-pas.es	<b>Ana Sánchez</b>
<b>Vinaroz</b>	96 193 07 23	simap_vinaroz@simap.es	<b>Concha Ferrer</b>
<b>Castellón</b>	601 215 205	simap_castello@simap.es	<b>Raquel de Alvaro</b> 601 215 205
<b>La Plana</b>	96 193 07 23	simap_laplana@simap.es	<b>Ximo Michavila Marién Vilanova</b> 603 112 418
<b>Sagunto</b>	96 233 93 87	simap_sagunto@simap.es	<b>Ximo Michavila Marién Vilanova</b> 603 112 418
<b>Valencia Clínico-Malvarrosa</b>	96 197 36 40 Ext 436 184	simap_clinico@simap.es	<b>Celia Monleón</b> 622 868 333
<b>Valencia Arnau de Vilanova-Lliria</b>	96 197 61 01	simap_arnau@simap.es simap_pas_arnau@simap-pas.es	<b>Carmen Martín</b> 601 155 574 <b>Carlos Alcoriza</b> 683 282 633
<b>Hospital de Lliria</b>	96 197 61 01	simap_lliria@simap.es	<b>Mª José Álvarez</b> 601 149 426
<b>Valencia La Fe</b>	96 124 61 27 Ext 246 127 Ext 412 447	simap_lafe@simap.es	<b>Carmen Álvarez</b> 611 351 783 <b>Mª José Pons</b> 611 351 076 <b>Miguel Pastor</b>
<b>Requena</b>	96 233 92 81	simap_requena@simap.es	<b>Lina Ribes</b> 618 854 342
<b>Valencia Consorcio Hospital General</b>	96 313 18 00 Ext 437 485	simap_consorciohgeneral@simap.es simap_chguv_hgu@gva.es	<b>Edmundo Febré</b>
<b>Valencia Estatutarios Hospital General</b>	96 193 07 23	simap_hgeneralvalencia@simap.es	<b>Mª Enriqueta Burchés</b> 640 096 389 <b>Mercedes Barranco</b>
<b>Manises</b>	96 193 07 23	simap_manises@simap.es	<b>Mª Enriqueta Burchés</b> 640 096 389
<b>Valencia Dr. Peset</b>	96 162 23 32	simap_peset@simap.es	<b>Amparo Cuesta</b> 603 106 771 <b>Pilar Martí</b> 603 106 771 <b>Ana Sánchez</b>
<b>Alzira Ribera Salud</b>	96 245 81 00 Ext 83 82 y 70 46	simap_laribera@simap.es simap2@hospital-ribera.com	<b>Rosario Muñoz Pedro Durán</b>
<b>Alzira Estatutarios</b>	96 193 07 23	simap_alzira@simap.es	<b>Pedro Durán</b>
<b>Xàtiva</b>	682 081 940	simap_xativa@simap.es	<b>Vicente Orengo</b> 682 081 940
<b>Gandía</b>	96 284 95 00 Ext 435 478	simap_gandia@simap.es	<b>Noemí Alentado</b> 611 350 820 <b>Vicent Tur</b> 682 893 989 <b>Carles Valor</b> 682 076 471
<b>Denia Marina Salud</b>	96 557 97 59	simap_denia@simap.es simap.denia@marinasalud.es	<b>Miguel A. Burguera</b> 698 965 161 <b>Mercedes Salcedo Carol Ramos</b>
<b>Denia Estatutarios</b>	682 076 471	simap_lapedrera@simap.es simaplapedrera@gmail.com	<b>Pepa Bodí Carles Valor</b> 682 076 471
<b>San Juan</b>	611 350 631	sanjuan_simap-pas@simap-pas.es simap_sanjuan@simap.es	<b>Ángela Aguilera</b> 611 350 631 <b>Mª José Álvarez</b> 601 149 426

<b>Orihuela</b>		simap_orihuela@simap.es		
<b>Elche</b>		simap_elche@simap.es		
<b>Alcoy</b>		simap_alcoy@simap.es		
<b>Vilajoiosa</b>	96 284 95 00	simap_lavila@simap.es	<b>Noemí Alentado</b>	611 350 820
<b>H.General de Alicante</b>	Ext 435 478	simap_hgalicante@simp.es		
<b>Elda</b>		simap_elda@simap.es		
<b>Torrevieja</b>		simap_torrevieja@simap.es		
<b>Elx-Vinalopó</b>		simap_vinalopo@simap.es		
<b>Servicios Centrales, Salud Pública e Inspección</b>	96 197 36 40 Ext 436 184	simap_servcentrales.sp.inspecc@simap.es	<b>Celia Monleón</b>	622 868 333

**Aviso legal:**

**Protección de datos.** - SINDICATO DE MEDICOS DE ASISTENCIA PUBLICA-COMUNIDAD VALENCIANA (SIMAP-CV) y SINDICATO DE FACULTATIVOS Y PROFESIONALES DE LA SANIDAD PUBLICA (SIMAP-PAS) le informan que su dirección de correo electrónico, así como el resto de sus datos personales serán usados para nuestra relación y poder prestarle nuestros servicios. Dichos datos son necesarios para poder relacionarnos con usted, lo que nos permite el uso de su información dentro de la legalidad. Asimismo, podrán tener conocimiento de su información aquellas entidades que necesiten tener acceso a la misma para que podamos prestarle nuestros servicios. Conservaremos sus datos durante nuestra relación y mientras nos obliguen las leyes aplicables. En cualquier momento puede dirigirse a nosotros para saber qué información tenemos sobre usted, rectificarla si fuese incorrecta y eliminarla una vez finalizada nuestra relación. También tiene derecho a solicitar el traspaso de su información a otra entidad (portabilidad). Para solicitar alguno de estos derechos, deberá realizar una solicitud escrita a nuestra dirección, junto con una fotocopia de su DNI: SINDICATO DE FACULTATIVOS Y PROFESIONALES DE LA SANIDAD PUBLICA, con dirección en Gran Vía Fernando el Católico, 46, 1º, 1ª, CP 46008, Valencia (Valencia/València). En caso de que entienda que sus derechos han sido desatendidos, puede formular una reclamación en la Agencia Española de Protección de Datos ([www.agpd.es](http://www.agpd.es)).

**Confidencialidad.** - El contenido de esta comunicación, así como el de toda la documentación anexa, es confidencial y va dirigida al destinatario del mismo. En el supuesto de que usted no fuera el destinatario, le solicitamos que nos lo indique y no comunique su contenido a terceros, procediendo a su destrucción.

**Exención de responsabilidad.** - El envío de la presente comunicación no implica la obligación por parte del remitente de controlar la ausencia de virus, gusanos, troyanos y/o cualquier otro programa informático dañino, correspondiendo al destinatario disponer de las herramientas de hardware y software necesarias para garantizar tanto la seguridad de su sistema de información como la detección y eliminación de programas informáticos dañinos. - SINDICATO DE MEDICOS DE ASISTENCIA PUBLICA-COMUNIDAD VALENCIANA (SIMAP-CV) y SINDICATO DE FACULTATIVOS Y PROFESIONALES DE LA SANIDAD PUBLICA (SIMAP-PAS) no se responsabiliza de los daños y perjuicios que tales programas informáticos puedan causar al destinatario.

SIMAP-CV / SIMAP-PAS  
Gran Vía Fernando el Católico 46-1-1ª  
46008 Valencia  
Tfno 961930723